



medicom

Handleiding Werken met vrije printerkeuze

Auteurs

Diverse medewerkers PharmaPartners B.V.

Redactie

PharmaPartners Redactie

Classificatie

Publiek

© 16 januari 2017

Niets uit deze uitgave mag worden verveelvoudigd en/of openbaar gemaakt door middel van druk, fotokopie, microfilm of op welke andere wijze ook zonder voorafgaande schriftelijke toestemming van PharmaPartners B.V.

Inhoudsopgave

1.	INLEIDING	3
2.	EENMALIGE INSTELLINGEN	4
2.1	De printfunctionaliteit aanzetten voor uw praktijk	4
2.2	Standaardprinter instellen per scherm	5
3.	WERKEN MET WINDOWS PRINTING	6
3.1	Werken met Windows Printing	6
3.2	Afdrukken declaraties	7
4.	WAT IS NIET MEER MOGELIJK?	9

1. Inleiding

De vrije printerkeuze in Medicom is een nieuwe manier om te printen vanuit Medicom, gebaseerd op Windows printing. Voorheen was het alleen mogelijk om vanuit Medicom te printen via vaak verouderde en dure printers. Daarnaast ontstonden veel vragen over de specifieke instellingen van de printers.

Genoeg redenen om de printerfunctionaliteit flink te verbeteren! Met deze nieuwe functionaliteit profiteert u van de volgende voordelen:

- U kunt documenten printen op ieder printer, ongeacht het merk. Hiermee heeft u een vrije printerkeuze.
- Toekomstbestendige printerarchitectuur.
- U hoeft geen IP-adres en SP-nummer meer aan te vragen bij PharmaPartners voordat u uw nieuwe printer kunt gebruiken. Wanneer u een nieuwe printer configureert in het netwerk, raden wij u wel aan om achteraf het IP-adres door te geven aan PharmaPartners. Er wordt dan geen schermnummer aangemaakt op dit adres.
- De printer en de printerlade kunt u gemakkelijk instellen vanuit de applicatie.
- Er kunnen geen documenten meer in de Medicom-wachtrij terecht komen. In plaats daarvan komen deze in de wachtrij van Windows-printing terecht. Hierdoor kunt u voortaan zelf uw printopdracht annuleren en bent u niet afhankelijk van PharmaPartners.
- Er hoeven geen marges meer ingesteld te worden voor specifieke printers.
- Er zijn geen flashcards meer nodig voor het afdrukken van barcodes op griepbrieven.
- Met behulp van de printfunctionaliteit in Medicom kunt u een document opslaan als Pdf-bestand.

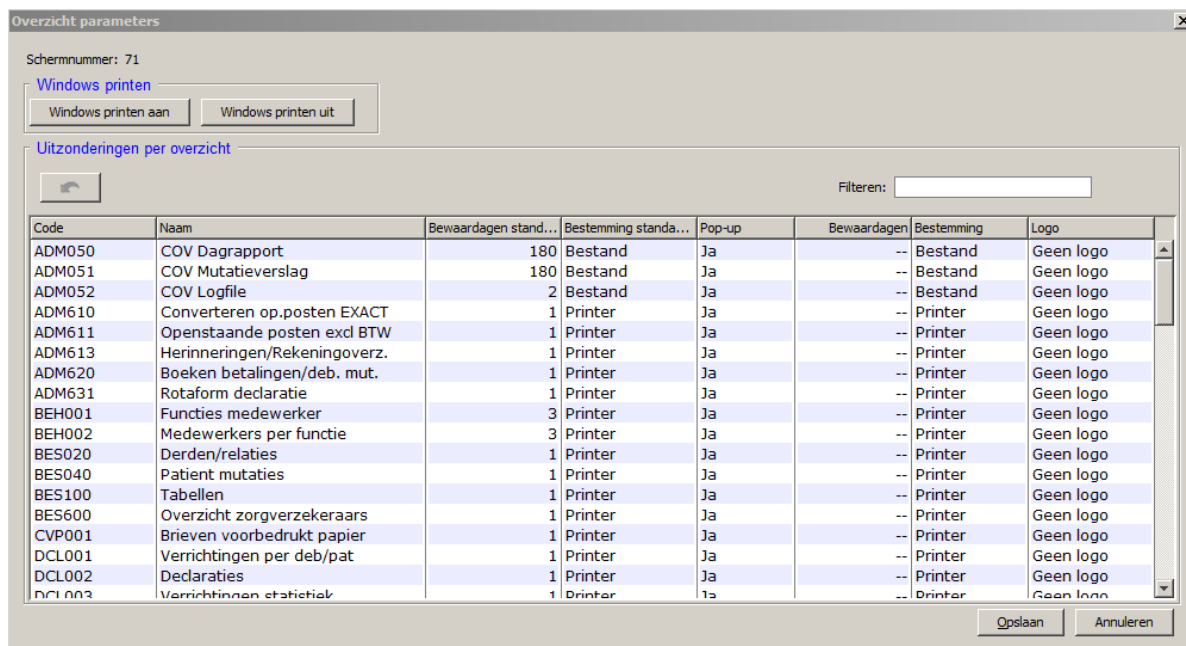
2. Eenmalige instellingen

Om met de nieuwe printfunctionaliteit te werken zijn er een aantal eenmalige stappen benodigd.

2.1 De printfunctionaliteit aanzetten voor uw praktijk

Na de installatie van de nieuwe versie op uw cluster is de printfunctionaliteit beschikbaar. Om hier daadwerkelijk gebruik van te kunnen maken, moet u deze zelf activeren. Dit doet u met één druk op de knop in het menu:

Hoofdmenu » Praktijkbeheer » Onderhoud parameter overzichten » Windows printing AAN



Overzicht parameters

Schermnummer: 71

Windows printen

Windows printen aan Windows printen uit

Uitzonderingen per overzicht

Filteren:

Code	Naam	Bewaardagen stand...	Bestemming standa...	Pop-up	Bewaardagen	Bestemming	Logo
ADM050	COV Dagrappport	180	Bestand	Ja	--	Bestand	Geen logo
ADM051	COV Mutatieverslag	180	Bestand	Ja	--	Bestand	Geen logo
ADM052	COV Logfile	2	Bestand	Ja	--	Bestand	Geen logo
ADM610	Converteren op.posten EXACT	1	Printer	Ja	--	Printer	Geen logo
ADM611	Openstaande posten excl BTW	1	Printer	Ja	--	Printer	Geen logo
ADM613	Herinneringen/Rekeningoverz.	1	Printer	Ja	--	Printer	Geen logo
ADM620	Boeken betalingen/deb. mut.	1	Printer	Ja	--	Printer	Geen logo
ADM631	Rotaform declaratie	1	Printer	Ja	--	Printer	Geen logo
BEH001	Functies medewerker	3	Printer	Ja	--	Printer	Geen logo
BEH002	Medewerkers per functie	3	Printer	Ja	--	Printer	Geen logo
BES020	Derden/relaties	1	Printer	Ja	--	Printer	Geen logo
BES040	Patient mutaties	1	Printer	Ja	--	Printer	Geen logo
BES100	Tabellen	1	Printer	Ja	--	Printer	Geen logo
BES600	Overzicht zorgverzekeraars	1	Printer	Ja	--	Printer	Geen logo
CVP001	Brieven voorbedrukt papier	1	Printer	Ja	--	Printer	Geen logo
DCL001	Verrichtingen per deb/pat	1	Printer	Ja	--	Printer	Geen logo
DCL002	Declaraties	1	Printer	Ja	--	Printer	Geen logo
DCL003	Verrichtingen statistiek	1	Printer	Ja	--	Printer	Geen logo

Opslaan Annuleren

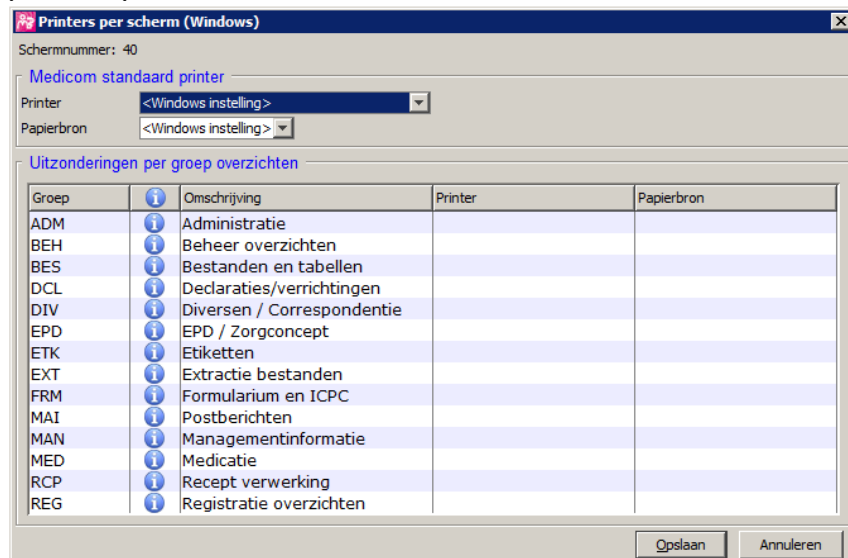
Dit menu bestond voorheen ook al. Hierin staat ingesteld of een overzicht naar een 'bestand' of naar de 'printer' gestuurd moet worden. Hier is de optie 'Windows' aan toegevoegd. De knop 'Windows Printing AAN' zorgt ervoor dat alles wat ingesteld stond op 'Printer' nu op 'Windows' wordt gezet. Overzichten die op 'Bestand' stonden, blijven zo staan. Dit menu geldt voor de gehele praktijk. In de kolom 'Bestemming standaard' ziet u wat PharmaPartners als standaard bestemming heeft ingesteld. In de kolom 'Bestemming' ziet u welke uitzonderingen er in uw praktijk zijn ingesteld.

De optie "Windows printing UIT" kunt u gebruiken wanneer de nieuwe printfunctionaliteit (tijdelijk) niet goed ingesteld kan worden. Hiermee worden alle oude instellingen hersteld. Ook is het mogelijk om per overzicht de instelling handmatig aan te passen. Dit doet u met behulp van het potloodje nadat u een regel heeft geselecteerd.

2.2 Standaardprinter instellen per scherm

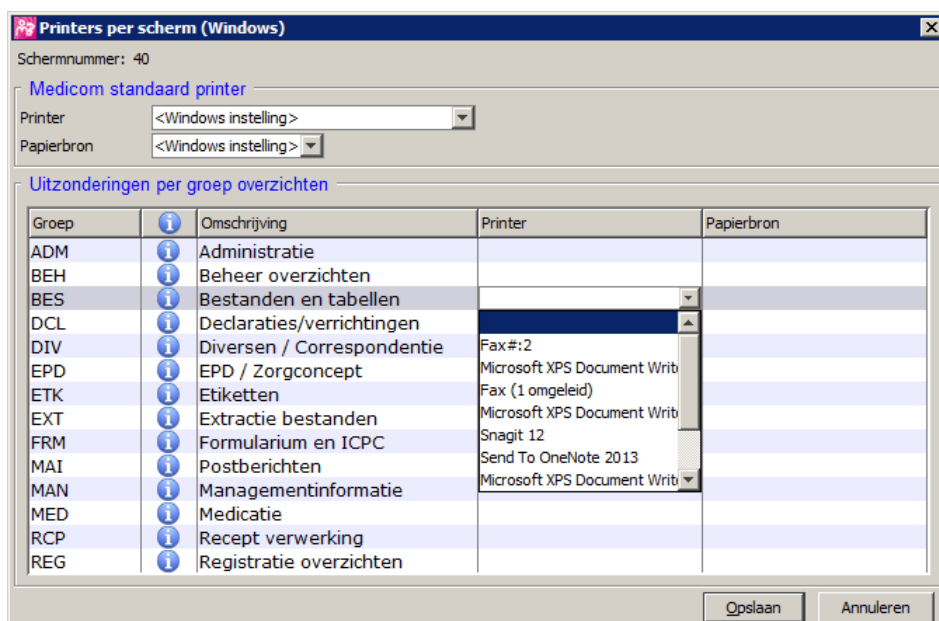
Nadat u de printfunctionaliteit heeft aangezet voor uw praktijk, stelt u per scherm in welke printer u als standaardprinter wilt gebruiken. Dit doet u via:

Hoofdmenu » Praktijkbeheer » Onderhoud schermgegevens » Onderhoud printers per scherm (Windows).



Hier stelt u eerst de 'Medicom standaard printer' in. Hierin worden de printers getoond die op uw PC beschikbaar zijn in Windows. Hierin worden ook PDF-printers getoond. Wanneer <Windows instelling> is aangegeven, wordt de standaard Windows-printer en eventueel de lade gebruikt. Vervolgens kunt u per overzichtsgroep uitzonderingen instellen. Zo wordt voor receptverwerking vaak A6-formaat gebruikt. Hier kunt u dus een andere printerlade voor instellen. Dit doet u door in de kolom 'Printer' of 'Papierbron' te klikken. Er verschijnt een drop-down menu met de opties. Wanneer u met de muis over de 'I' gaat, ziet u welke overzichten in de overzichtsgroep zitten.

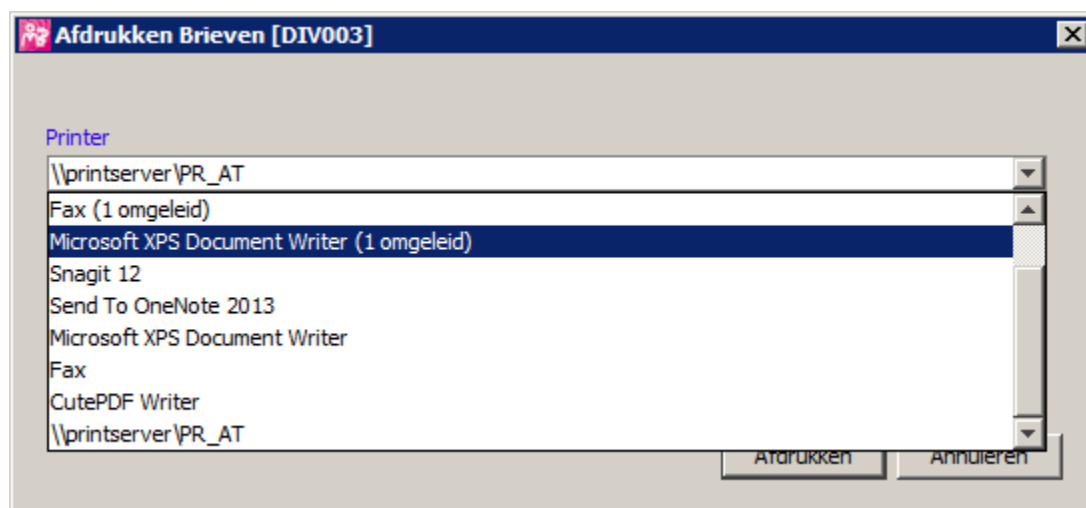
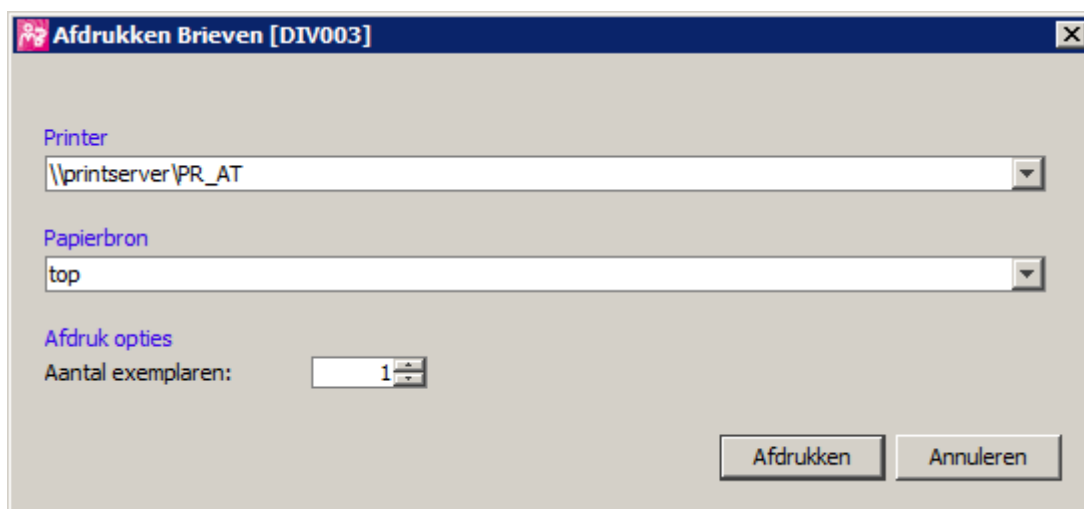
Met "Opslaan" slaat u de nieuwe instellingen op. Met "Annuleren" gaat u terug naar de oude instellingen.



3. Werken met Windows Printing

3.1 Werken met Windows Printing

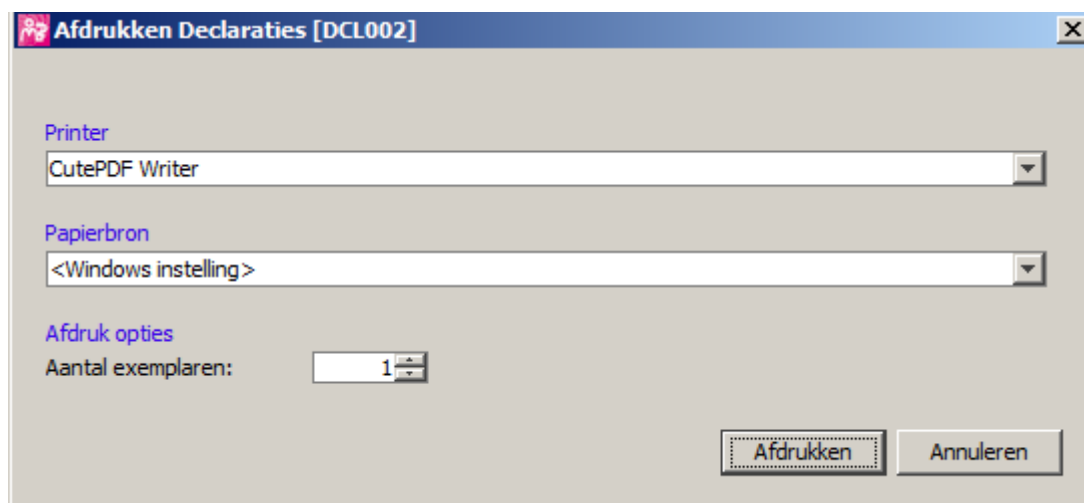
Net als bij de meeste programma's krijgt u ook in Medicom na het geven van een printopdracht (selecteren van het printicoon of selecteren van "Print") een pop-up die toont naar welke printer het document geprint wordt. Indien de standaard instellingen goed staan kan er "Ok" of "Enter" gekozen worden om direct te printen. Vervolgens is het ook mogelijk om de printer en de printerlade te wijzigen. Dit kunt u doen om bijvoorbeeld vanuit een lade met briefpapier te printen. Er verschijnt geen pop-up in het geval van recepten en afspraakbriefjes. Dit betreft namelijk een proces dat zeer vaak voorkomt, waardoor de pop-up als storend ervaren kan worden.



3.2 Afdrukken declaraties

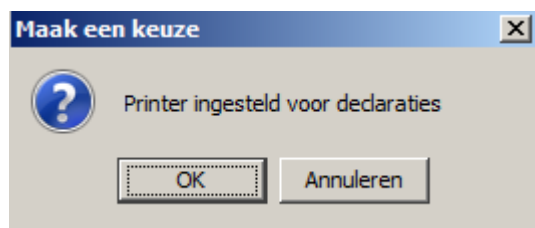
Nieuwe situatie

Wanneer u het afdrukken van de declaraties start met Windows-printing dan verschijnt er per type overzicht een scherm in beeld om de Windows-printer en papierbron te kiezen. Wanneer u in dit pop-up scherm geen keuze maakt dan duurt het 30 seconden voordat het proces doorgaat en u de pop-up voor het volgende overzicht krijgt.



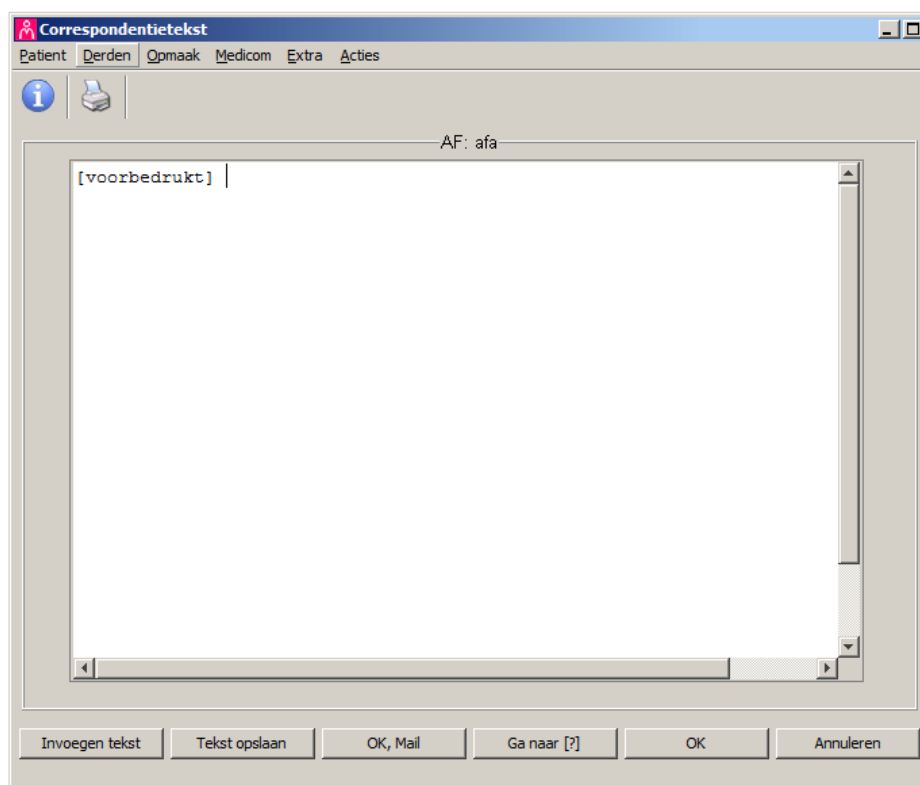
Oude situatie

Wanneer u het afdrukken van de declaraties start zonder Windows-printing dan komt er per overzicht een pop-up die u in staat stelt om eerst het juiste papier in de printer te leggen voordat u begint met printen. In deze pop-up moet een keuze gemaakt worden voordat het proces doorgaat.

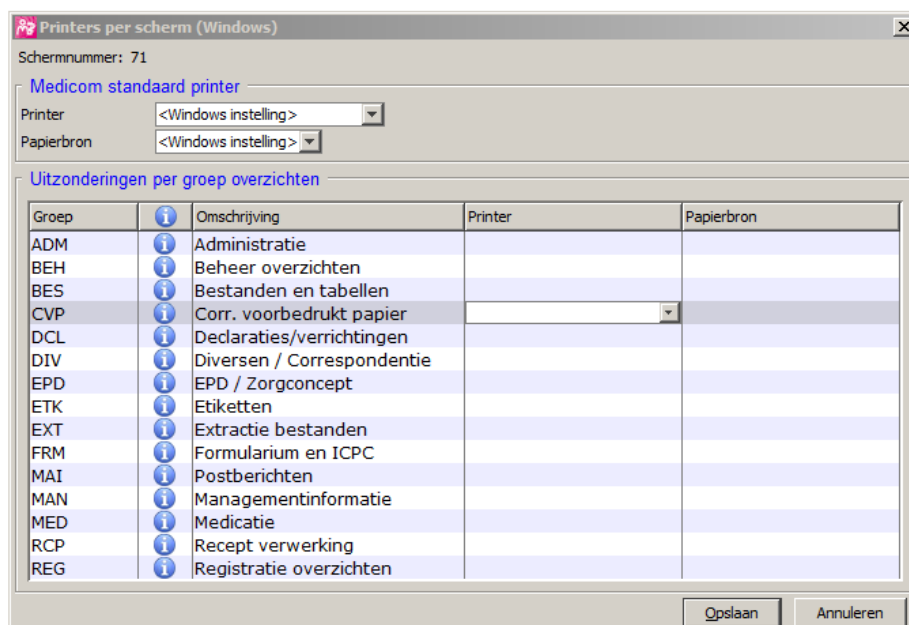


3.3 Printen op voorbedrukt papier

Het is mogelijk om te printen op voorbedrukt papier. Hiervoor dient u de code [voorbedrukt] bovenaan de maskerbrief in de correspondentiemodule te plaatsen. Dit werkt volgens hetzelfde principe als het afdrukken op A6-papier, waar u de code [rc] gebruikt bovenaan de maskerbrief.



Het correspondentieticket wordt naar het groep overzicht CVP (Correspondentie Voorbedrukt Papier) gestuurd. De printer/lade kan via onderstaand scherm gewijzigd worden:



4. Wat is niet meer mogelijk?

Na de vernieuwing van de printfunctionaliteit zijn een aantal zaken niet meer mogelijk. Hieronder leest u om welke punten dit gaat.

- Voorheen waren alle printers van het cluster zichtbaar, waardoor er soms iets op een verkeerde printer werd geprint. In de nieuwe situatie zijn alleen de printers binnen het netwerk zichtbaar. De default-printer van Windows wordt standaard gekozen.
- De optie @logo komt te vervallen. Voorheen kon u een flashcard in de printer hebben waarmee het logo werd afgedrukt op het papier. Dit ondersteunen we niet meer.
- De mogelijkheid om A4 en A6 in één printopdracht af te drukken komt te vervallen.
- De mogelijkheid om Landscape en Portret binnen één printopdracht af te drukken komt te vervallen.
- [a6], [rc] en [ls] werkt alleen op de eerste regel van het document.
- Default printers zijn niet meer per overzicht in te stellen, maar alleen per groep. Hiermee kunt u de juiste instellingen sneller kiezen. Ook wordt het hiermee overzichtelijker.
- De lettertypes die in de brief staan worden op dit moment genegeerd. Er wordt nu in het lettertype Courier geprint.